

LA SITUAZIONE SOCIO-ECONOMICA DELLA BASSA PADOVANA

1. L'area che va da Montagnana a Conselve è composta da 39 comuni¹ con una popolazione di oltre 150.000 abitanti che rappresenta il 16,1% del totale provinciale e una densità di 199 abitanti per kmq (provincia 436 ab/kmq, provincia senza Padova 353). L'incidenza della popolazione straniera è del 6,6% (provincia 10%).
2. Sono oltre 14.000 le imprese di tutti i settori presenti sul territorio: il 15% del totale provinciale, un'impresa ogni 8 abitanti. Di queste 2.562 appartengono all'industria manifatturiera che rappresenta il 14% del totale provinciale.
3. La presenza dei settori di attività vede un'incidenza ancora significativamente rilevante dell'agricoltura (22,1% contro l'11,9% della media provinciale) ma con una progressiva integrazione tra agricoltura e attività di trasformazione agroindustriale, che ha consentito di raggiungere elevati standard qualitativi delle produzioni. L'industria rappresenta il 14% del totale (nella provincia 13,5%), mentre il peso dei servizi alle imprese e alle persone resta ancora sensibilmente al di sotto della media provinciale (22% contro 29,3)
4. Ma dove risulta più evidente il peso dell'industria manifatturiera è nell'occupazione. Degli oltre 44.000 occupati nelle imprese private più di due su tre (36,6%) sono impiegati dal settore industriale.
5. Ma che cosa è successo negli anni delle due crisi in questo territorio? E' successo che si sono perdute 1.886 imprese. Un depauperamento del sistema economico locale più grave di quello registrato nella media provinciale (-9,3% contro -3,5%) che ha interessato tutti i settori (in particolare l'agricoltura) con l'esclusione dei servizi alle imprese e alle persone (+255, +6.600 provincia).
6. Quanto all'occupazione (qui parliamo di dati riferiti ai CPI di Conselve, Monselice, Este e Montagnana), nello stesso periodo l'andamento di assunzioni e cessazioni risulta coerente. Le assunzioni che nel 2008 sono state oltre 20.200, nel 2016 sono oltre 2.800 in meno, ma lo stesso vale per le cessazioni. Il saldo assunzioni-cessazioni torna positivo nel 2014 e nel 2015 e 2016 (anche senza la spinta della decontribuzione sulle nuove assunzioni dell'anno precedente) fa registrare due risultati molto positivi: +840 e +1.280.

¹ Si fa riferimento ai Comuni di Anguillara Veneta, Arquà Tetrarca, Arre, Bagnoli di Sopra, Baone, Barbona, Boara Pisani, Carceri, Casale di Scodosia, Castelbaldo, Cinto Euganeo, Conselve, Este, Granze, Lozzo Atestino, Masi, Megliadino S.Fidenzio, Megliadino S.Vitale, Merlara, Monselice, Montagnana, Ospedaletto Euganeo, Pernumia, Piacenza d'Adige, Ponso, Pozzonovo, S. Pietro Viminario, Santa Margherita d'Adige, Saletto, Sant'Elena, Sant'Urbano, Solesino, Stanghella, Tribano, Urbana, Vescovana, Vighizzolo d'Este, Villa Estense, Vo'

7. Se diminuiscono le tensioni sul fronte occupazionale è vero però che le 2.855 assunzioni in meno registrate fra il 2008 e il 2016 interessano diffusamente tutte le figure professionali con la sola eccezione delle professioni non qualificate facendo pensare che le attività imprenditoriali cancellate (prevalentemente piccole e poco strutturate) non siano ancora state integrate da aziende solide e attrezzate alla resilienza rispetto a eventuali nuove crisi di mercato o di mercati.
8. Si tratta comunque di un sistema economico in grado di assorbire occupazione all'interno di una provincia che ha visto dal primo trimestre 2016 indicatori congiunturali di segno sempre positivo.

Dati tutto sommato incoraggianti, questi ultimi, che anche la Bassa Padovana deve sfruttare al massimo in un'ottica di reti e filiere da sviluppare dentro e fuori del territorio con uno sguardo agli scenari futuri e senza fughe all'indietro. Per questo motivo è necessario impegnarsi anche con un progetto di sviluppo culturale dove scuole, associazioni di categoria e istituzioni lavorino con una progettualità condivisa e assonanza di visioni per essere parte di un futuro sempre più complesso, in cui connessione e digitalizzazione sono dei "must" irrinunciabili.

TABELLE E GRAFICI

Bassa Padovana: caratteristiche della popolazione al 31 dicembre					
	Bassa padovana		Totale provincia		peso % area su totale provincia
	2006	2016	2006	2016	
Totale residenti	152.036	150.710	897.999	936.274	16,1
variazione % residenti 16/06	-0,9		4,3		
Superficie territoriale (km²)	758,70		2147,00		35,3
Densità abitanti (ab/km²)	200,4	198,6	418,3	436,1	
	2006	2016	2006	2016	2016
Residenti stranieri	6.770	9.940	58.498	93.268	10,7
% stranieri su totale	4,5	6,6	6,5	10,0	

Fonte: elaborazione Ufficio Studi Confindustria Padova su dati Istat

Unità locali operative						
	Bassa Padovana					
	2009	2015	2016	var % 16/09	var % 16/15	peso % su tot 2016
Attività agricole	5.136	4.083	4.050	-21,1	-0,8	22,1
Industria in senso stretto	3.025	2.579	2.562	-15,3	-0,7	14,0
Costruzioni	2.726	2.368	2.305	-15,4	-2,7	12,6
Commercio-alberghi-risotrazione	5.467	5.390	5.351	-2,1	-0,7	29,2
Servizi alle imprese e alle persone	3.788	4.020	4.043	6,7	0,6	22,0
Non classificate	74	36	19	-74,3	-47,2	0,10
Totale unità locali	20.216	18.476	18.330	-9,3	-0,8	100,0
Totale unità locali al netto agricoltura	15.080	14.393	14.280	-5,3	-0,8	77,9
	Provincia di Padova					
Attività agricole	17.071	12.983	12.847	-24,7	-1,0	11,9
Industria in senso stretto	16.535	14.612	14.576	-11,8	-0,2	13,5
Costruzioni	14.836	14.150	13.886	-6,4	-1,9	12,9
Commercio-alberghi-risotrazione	37.971	34.992	34.895	-8,1	-0,3	32,3
Servizi alle imprese e alle persone	24.995	31.335	31.595	26,4	0,8	29,3
Non classificate	457	212	148	-67,6	-30,2	0,1
Totale unità locali	111.865	108.284	107.947	-3,5	-0,3	100,0
Totale unità locali al netto agricoltura	94.794	95.301	95.100	0,3	-0,2	88,1

Fonte: elaborazione Confindustria Padova su dati Infocamere

Distribuzione % delle imprese per sezioni del Manifatturiero (31 dicembre 2016)					
	Bassa Padovana		Provincia di Padova		Indice di specializzazione (*) Area
	n.	%	n.	%	
Industrie alimentari	182	7,5	832	6,0	1,3
Industria delle bevande	22	0,9	74	0,5	1,7
Industrie tessili	89	3,7	408	2,9	1,3
Confezione di articoli di abbigliamento	313	12,9	1.648	11,9	1,1
Fabbricazione di articoli in pelle e simili	36	1,5	567	4,1	0,4
Industria del legno e dei prodotti in legno e sughero	126	5,2	772	5,6	0,9
Fabbricazione di carta e di prodotti di carta	8	0,3	148	1,1	0,3
Stampa e riproduzione di supporti registrati	41	1,7	414	3,0	0,6
Coke e prodotti derivanti dalla raffinazione	1	0,0	8	0,1	0,7
Fabbricazione di prodotti chimici	29	1,2	228	1,6	0,7
Fabbricazione di prodotti farmaceutici di base	1	0,0	15	0,1	0,4
Fabbricazione di articoli in gomma e materie plastiche	54	2,2	448	3,2	0,7
Altri prodotti della lavorazione di min. non metall.	115	4,8	465	3,4	1,4
Metallurgia	10	0,4	119	0,9	0,5
Fabbricazione di prodotti in metallo	401	16,6	2.660	19,2	0,9
Fabbricazione di computer e prodotti di elettronica e ottica	30	1,2	326	2,4	0,5
Fabbricazione di apparecchiature elettriche	98	4,1	550	4,0	1,0
Fabbricazione di macchinari ed apparecchiature nca	177	7,3	1.238	8,9	0,8
Fabbricazione di autoveicoli, rimorchi e semirimorchi	22	0,9	107	0,8	1,2
Fabbricazione di altri mezzi di trasporto	14	0,6	134	1,0	0,6
Fabbricazione di mobili	373	15,4	1.019	7,3	2,1
Altre industrie manifatturiere	147	6,1	915	6,6	0,9
Riparazione, manutenzione ed installazione di macchine	130	5,4	777	5,6	1,0

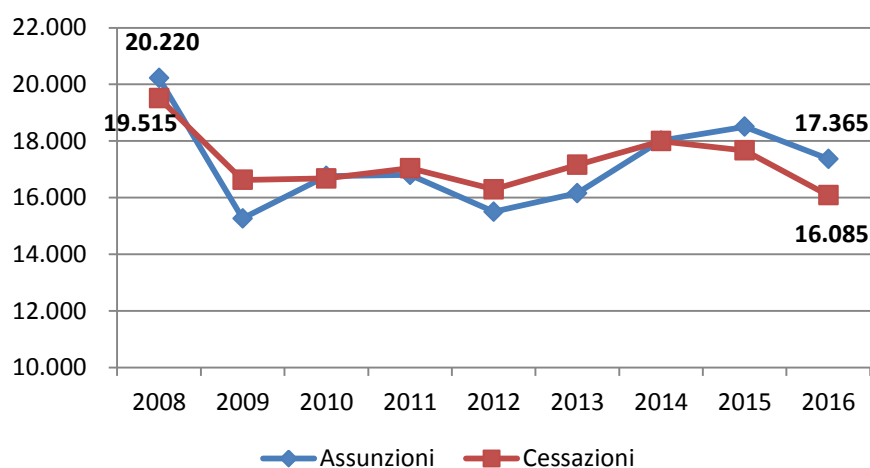
Fonte: elaborazione Ufficio Studi Confindustria Padova su dati Infocamere

(*) l'indice di specializzazione è calcolato come rapporto fra il peso % della sezione nell'area del Camposampierese e il peso % della sezione nella provincia di Padova. Se superiore a 1 indica una specializzazione dell'area

Occupati nelle imprese private (31 dicembre 2016)			
	Bassa Padovana	Provincia di Padova	% Area su totale provincia
Attività agricole	3.408	9.654	35,3
Industria in senso stretto	16.242	99.559	16,3
di cui manifatturiero	15.470	96.358	16,1
alimentari e bevande	1.482	6.250	23,7
sistema moda	2.288	13.821	16,6
legno e mobili	1.567	7.331	21,4
carta e grafica	289	4.427	6,5
chimica, gomma e plastica	1.921	11.755	16,3
metalmecanica	7.294	47.576	15,3
altre manifatturiere, riparazioni e manutenzioni	629	5.198	12,1
Costruzioni	4.241	26.507	16,0
Commercio	8.684	66.348	13,1
Turismo	2.658	24.964	10,6
Servizi alle imprese e alle persone	9.104	96.151	9,5
non classificate	25	648	3,9
TOTALE	44.362	323.831	13,7

Fonte: elaborazione Confindustria Padova su dati Infocamere

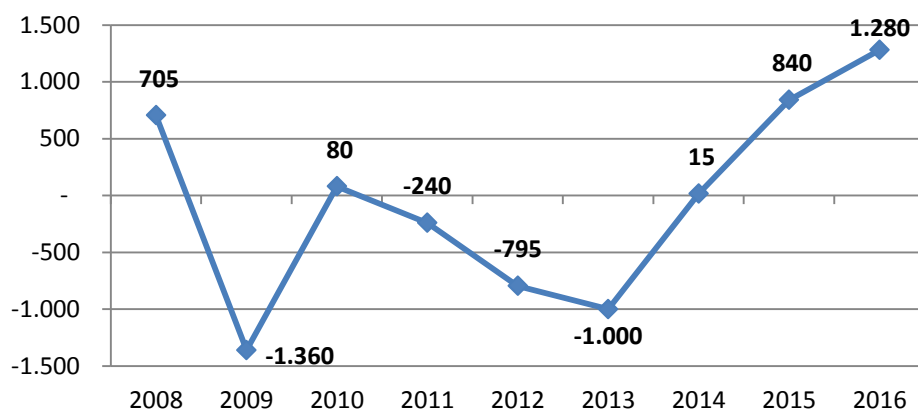
Dinamica dell'occupazione: assunzioni e cessazioni(*)



Fonte: elaborazione Confindustria Padova su dati VenetoLavoro

(*) I dati fanno riferimento ai Centri per l'Impiego di Montagnana, Este, Monselice e Conselve

Saldo assunzioni - cessazioni



Fonte: elaborazione Confindustria Padova su dati VenetoLavoro

Dinamica assunzioni per figura professionale

	2008	2016	saldo 2016-2009
Dirigenti	65	30	-35
Professioni intellettuali	2.580	1.980	-600
Professioni tecniche	1.425	1.050	-375
Impiegati	1.560	1275	-285
Professioni qualificate dei servizi	2.610	2240	-370
Operai specializzati	4.300	3035	-1265
Conduttori e operai semi-spec.	2.855	2455	-400
Professioni non qualificate	4.660	5300	640
n.d.	165		-165
Totale	20.220	17.365	-2.855

Fonte: elaborazione Confindustria Padova su dati VenetoLavoro

Indicatori congiunturali manifatturiero						
Provincia di Padova - Variazioni tendenziali						
	2016				2017	
	1° trim	2° trim	3° trim	4° trim	1° trim	2° trim
Produzione	+2,0	+1,8	+1,0	+2,3	+2,2	+1,9
Fatturato Italia	+0,7	+5,3	+3,5	+8,1	+1,9	+3,3
Fatturato Estero	+7,8	+6,1	+2,7	+5,4	+3,8	+2,4
Ordini	+0,7	+4,0	+2,2	+1,6	+2,0	+7,4
Occupazione	+0,2	+0,5	+1,5	+1,0	+1,1	+1,3

Fonte: Indagine Congiunturale Confindustria Padova – Fondazione Nord Est